

研究简报

## 广西溶洞内生活的盲鱼——金线鲃属一新种

林人端

(中国科学院水生生物研究所, 武汉)

罗志发

(广西百色地区凌云县畜牧兽医站)

## A NEW BLIND BARBID FISH (PISCES, CYPRINIDAE) FROM SUBTERRANEAN WATER IN GUANGXI, CHINA

Lin Renduan

(Institute of Hydrobiology, Academia Sinica, Wuhan)

Luo Zhifa

(Veterinary Station of Lingyun County, Baise District, Guangxi)

**Key words** Blind-fish, Cave-fish, new barbid, duck-billed snout, Guangxi, *Sinocyclocheilus anatirostris*, sp. nov.

本文记述的金线鲃属一新种——鸭嘴金线鲃 *Sinocyclocheilus anatirostris*, sp. nov. 发现于广西凌云和乐业两地的溶洞内。这一种鱼由于长期在黑暗的洞穴环境里生活,产生了一系列的适应性变化,而与金线鲃属的已知各个种有十分显著的区别:鲜活鱼体呈半透明,无斑点,体侧沿纵轴隐约可见一条浅粉红色条纹;身体裸露,或残留少数退化的鳞片,侧线管穿孔于皮褶上,眼退化,仅留痕迹;吻部长而平扁,形似鸭嘴;额骨前端有一小嵴,突出于盲眼痕迹之上方;鳃后室退化呈细管状。尽管如此,而其它性状均与金线鲃属的特征相符<sup>[1-3]</sup>,故定为该属一新种。

**鸭嘴金线鲃, 新种** *Sinocyclocheilus anatirostris*  
sp. nov. (图 1—3)

**地方名:** 鸭嘴鱼(广西)

全模标本 6 尾(编号 83 III 221, 83 VII 222, 84 VII 223—226。保存于中国科学院水生生物研究所鱼类标本室)。全长 71—140 毫米,体长 55—113 毫米。采自广西凌云、乐业两地溶洞内。

背鳍条 ii-7—8; 臀鳍条 ii-5—6; 胸鳍条 i-11—12; 腹鳍条 i-7; 尾鳍分支鳍条 17。第一鳃弓外鳃耙 2+7—8。下咽齿 3 行, 2, 3, 4—4, 3, 2。脊椎骨 4+32 (X 光检视 3 尾)。

体长为体高的 3.6—4.2 倍,为头长的 3.0—3.4 倍,为尾柄长的 4.9—5.9 倍,为尾柄高的 7.9—9.4 倍。头长为吻长的 1.5—1.8 倍,为眼间距的 2.9—3.6 倍。尾柄长为尾柄高的 1.6—1.9 倍。

1986 年 5 月 9 日收到。

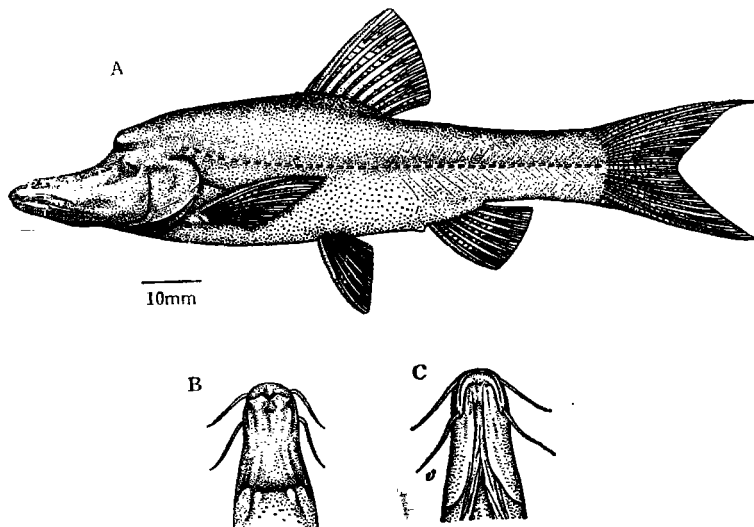


图1 鸭嘴金线鲃新种 A 侧视; B 背视; C 腹视

Fig. 1 *Sinocyclocheilus anatirostris* sp. nov.

A Lateral View; B Dorsal View; C Ventral View

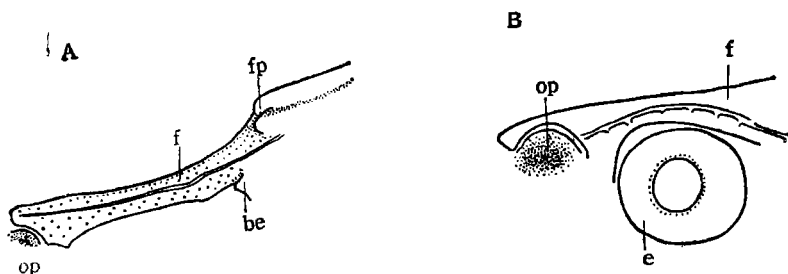


图2 眼 A 鸭嘴金线鲃新种; B 抚仙金线鲃

Fig. 2 Eyes of A *S. anatirostris* sp. nov.; B *S. grahami tingi*

Fang be—blind eye 盲眼; e—eye 眼; f—frontal 额骨

fp—frontal process 额骨突; op—olfactory pit 嗅窝

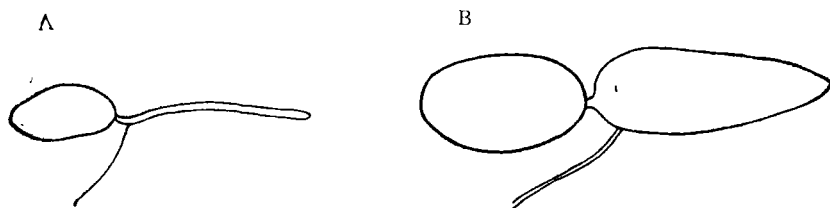


图3 鳔 A 鸭嘴金线鲃新种; B 抚仙金线鲃

Fig. 3 Air—bladder of A *S. anatirostris* sp. nov.; B *S. grahami tingi* Fang

体侧扁, 延长。头尖、吻平扁(图1, B), 吻后急剧隆起, 始于隆起前有一对小圆突, 其内衬以额骨上的小嵴(图2, fp)。小圆突的下方系盲眼痕迹。盲眼为后上位。鼻孔位近吻端, 远距盲眼。口亚下位, 腹视呈马蹄形(图1, C), 上颌末端后

伸稍超过鼻孔的垂直线。吻须和口角须几乎等长, 长于两口角间距。两唇后沟互不相通, 间距约有唇后沟长度之半。鳃裂较大, 鳃裂上角与盲眼几乎处在同一水平线上。鳃膜前伸至与翼骨相对应的位置才连于峡部。

背鳍起点稍近尾鳍基。背鳍末根不分支鳍条较粗硬,后缘具齿。胸鳍较长,长于腹鳍,末端稍过腹鳍基,腹鳍和背鳍起点相对,末端不达肛门,腹鳍基无腋鳞。肛门紧邻臀鳍。尾鳍深凹,中央最短鳍条约为侧缘最长鳍条之半。

体裸露无鳞,仅在一尾标本体表觅得少数无辐射沟构造的零星薄片。体侧侧线较发达,平直,侧线管分别贯穿菱形的皮褶,其后缘有时游离,但互不覆盖。鳃耙片状,呈三角形,排列较稀疏。下咽齿顶端尖或带钩状。鳔2室,前室粗短,卵圆形,后室细长,似管状(图3, A)。

本新种生活的水体离溶洞口约30米,水深约1.5米。生活时鱼体呈半透明,沿体侧中央往往衬出一条粉红色皱纹。经福尔马林浸泡后转为乳

白色或灰色。

### 参 考 文 献

- [1] 广西壮族自治区水产研究所等,1981。广西鱼类志。广西人民出版社。
- [2] 伍献文等,1977。中国鲤科鱼类志(下卷)。上海人民出版社。
- [3] 褚新洛、陈银瑞,1978。金线鱼亚种分化的研究。动物学报, **24**(3): 255—259。
- [4] 褚新洛、崔桂华,1985。金线鲃属的初步整理及其种间的亲缘关系。动物分类学报, **10**(4): 435—441。
- [5] Fang, P. W., 1936. *Sinocyclocheilus tingi*, a new genus and species of Chinese barbid fishes from Yunnan. *Stenisia*, **7**(5): 588—593.