

鲮鱼软骨瘤一例*

华鼎可 董瀚基 郭素敏
(湛江水产学院) (湛江医学院) (湛江水产学院)

A CASE OF CHONDROMA IN THE MUD CARP *CIRRHINUS MOLITORELLA*

Hua Dingke Dong Hanji
(Zhanjiang Fisheries College) (Zhanjiang Medical College)

Guo Sumin
(Zhanjiang Fisheries College)

作者于1974年4月从顺德县沙滘公社鱼站收购的塘鱼中,获得一尾带肿瘤的鲮鱼(*Cirrhinus molitorella*)。全长25厘米,体长19.4厘米,体高5.5厘米,体重187.5克(带瘤体)。

标本存湛江水产学院鱼病室。

方法

标本经福尔马林固定。制片时用下列方法处理:1.重新以 Bouin 氏液固定,用 H. E. 染色;2.重新以 Heidenhain 氏“Susa”混合液固定,用 Heidenhain 氏 azan 法染色,或用 Masson 氏三合染色法;3.重新固定于脱钙液(福尔马林10毫升,蒸馏水90毫升,再加硝酸20毫升)中,经切片后用地衣红酸酒精、明矾苏木精染色,再以苦味酸酸性复红液复染。

切片厚8微米或10微米。

描述

1.巨检:肿瘤较大,瘤体近似圆球状,呈外生性生长,从头部与躯干部连接处突出,介于吻端与背鳍前端之间,距吻端3.5厘米,距背鳍前端2.2厘米(图版1:1)。肿瘤大小,最大直径为3厘米,厚3.2厘米,突出于体外为2.4厘米。伸出于体外的瘤体有表皮覆盖,基部披鳞,冠部平坦光滑,颜色与鱼体背部颜色相同。瘤体坚硬,切面呈半透明浅蓝色。瘤体与周围组织界限分明,有包膜。其基底部前端与变形的上枕骨(supraoccipital)、

基枕骨(basioccipital)相连,紧挨角质垫之上,后端与第1—5椎骨相连(图版1:2)。

2.镜检:肿瘤外围以薄的、致密的胶原纤维组成的包膜,冠部的包膜较侧缘为厚,且结缔组织下富含毛细血管。未见瘤细胞浸润至周围组织,包膜下连接瘤组织(图版1:3,4)。

瘤的实质部分结构与正常透明软骨相似,是由瘤细胞及其分泌的软骨基质以及尚未形成软骨的疏松结缔组织所组成。瘤细胞与正常软骨细胞相似,排列分布不规则,较幼稚的细胞体积小($5-10 \times 3-8$ 微米),多数为扁圆形、椭圆形和卵形;细胞核圆形、椭圆形和卵形($2.5-4 \times 1.5-2$ 微米),细胞核占据细胞的比例较大。成熟的细胞体积大($10-19 \times 6-10$ 微米),多数为椭圆形和卵圆形;细胞核椭圆形、香肠形和卵形等($3-6 \times 1-3$ 微米),占有细胞体积的比例相对较小(图版1:6)。瘤细胞包埋在软骨基质形成的软骨陷窝中,软骨陷窝大小不等,在陷窝外围包有软骨囊,每个陷窝中有1—2个细胞。瘤细胞无肥大核、多核等异性变化。未找见核分裂象。

软骨基质 H. E. 染成浅红色, Masson 法染成草绿色,地衣红酸酒精明矾苏木精染成浅棕色。有些软骨组织已形成不规则带环纹的鱼鳞状结

* 标本由广东省顺德县沙滘公社鱼站何健松同志惠赠;瘤体X光照片由湛江水产学院何筱洁同志请人代为拍摄,特此致谢。
1981年4月17日收到。

构,称为骨小梁 (bone trabeculae) (图版 I:5), 为局灶性软骨内骨化。骨小梁 H. E. 染成紫色, 地衣红、明矾苏木精染成棕褐色, 用 Masson 三合染色法特别明显, 染成棕褐色。

软骨样瘤组织旁边, 有尚未形成软骨的疏松结缔组织, 是由胶原纤维、成纤维细胞、组织细胞及毛细血管所组成。

小结

1. 肿瘤结构与正常透明软骨相似, 呈外生性生长, 与周围组织分界明显, 瘤体外围有完整的薄的包膜, 瘤细胞分化程度较高, 属良性、软骨瘤。

2. 瘤体从椎骨处发生, 前端与变形的上枕骨、基枕骨相连, 后端与第 1—5 椎骨相连。枕骨与椎骨从胚胎发生来看都是源自间叶细胞的软骨化骨, 故于此处可发生此瘤。

3. 这种软骨瘤, 在国内尚未见有报道。就作者所知, 在国外也较罕见, 据 1972 年 Mawdesley-Thomas (Some Tumours of Fish. in Symp. Zool. Soc. Lond., 30:191—283。) 综合报道: 1915 年 Mulsow 3 尾鲤鱼、1927 年 Andre' 1 尾鲟鱼、1934 年 Takahashi 1 尾日本水域鱼类、1932 年 Thomas 1 尾岬无须鳕、1946 年 Nigrelli 和 Gordon 1 尾 *Hemichromis bimaculatus* 等软骨瘤约 8 例。

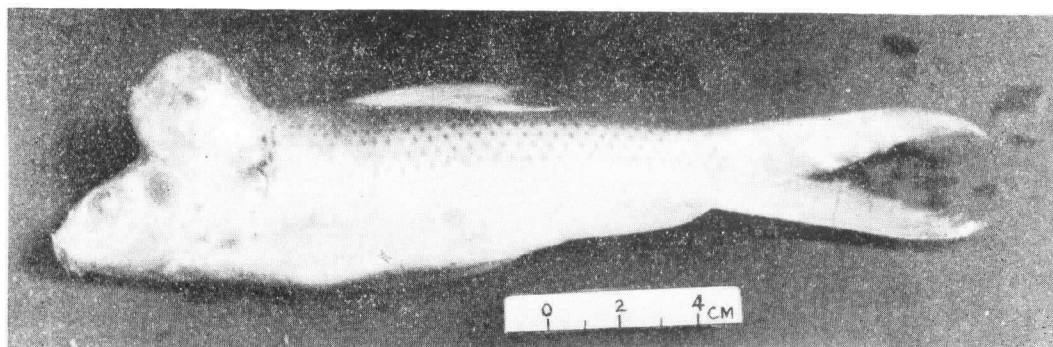


图1 瘤体外观

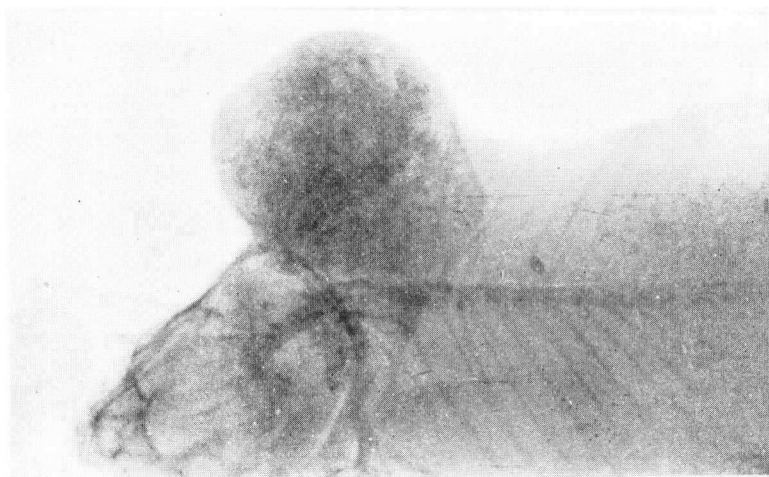


图2 瘤体位置、形状,侧面观。X射线照相。

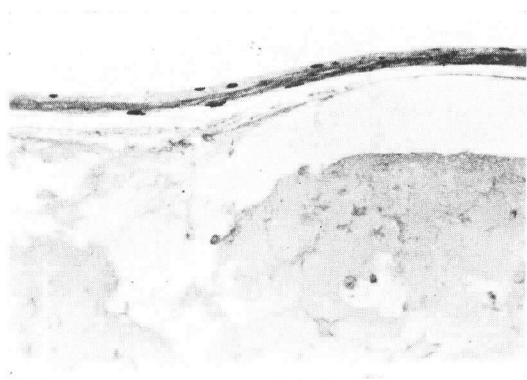


图3 瘤体冠部的纤维包膜及软骨瘤细胞 H. E. ×100



图4 瘤体与骨骼肌之间有清晰的包膜隔开
Heidenhain azan, ×100

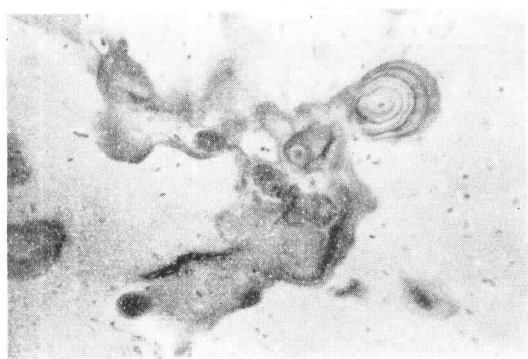


图5 瘤组织内骨小梁 Masson, ×200

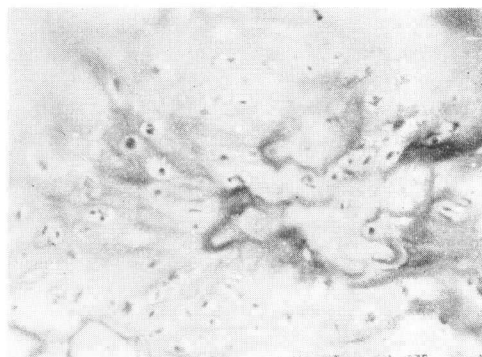


图6 瘤细胞和细胞核 H. E. ×200